

Racionalitás, tisztaság, átláthatóság

Az év háza 2013



Könnyű eklektika egy kivételes helyszín magányában, ez a sós-kúti családi ház. Egyszerű, mégis nagystílű; extravagáns, mégis hagyománytisztelő; nem fed el semmit, mégis elbűjtat. Összeköt, és nem elválaszt: erdőt és mezőt, embert és állatot, a kintet a benttel. Tökéletes harmónia a természettel.

szöveg Nyiró Norbert fotó Bujnovszky Tamás



„Számomra a legérdekesebb kérdés az épület elhelyezkedése volt: ez egy falusi ház, a falu legutolsó telkén, ami egy erdőben folytatódik. Vizuálisan tehát egy erdőszéli házról van szó, aminek jelentős előképe van a múltból: a kúria, vagy kastély. Csakhogy ide nem egy gróf költözött, hanem hétköznapi emberek számára kellett otthont tervezni, mert olyan időkben élünk, amikor kétszer is meggondolja az ember, hogy mennyi pénzt költhet.” – fejt ki tervezési alapvetését Dévényi Tamás.

A ház nagyon racionális tervezési program alapján épült: szolgálja ki egy négytagú család igényeit, ami nem volt különös, csupán hogy jól érezzék magukat a házukban és a telkükön. A keskeny, hosszú ház abban különbözik a régi, klasszikus parasztházaktól, hogy azokban minden helyiség a tornácra nyílt; itt minden oldalról nyílnak, és közöttük megjelenik egy folyosó, amely a nappaliban megszakad. Az életterek így szeparálódnak el a funkciók alapján egymástól: publikus rész – vendégzóna; közös élettér – nappali; szeparé.

A háznak magas teteje van, de a padlástér nincs beépítve, így ez a nagy tető azt tudja, amit egy parasztház teteje: lehet benne tárolni, a nyári és téli hővédelemben puffertérként segít, túlnyúlásai árnyékolóként is funkcionálnak. Nincs esőcsatorna sem, mert a vizet enélkül is össze lehet gyűjteni, másrészt a lakásból gyönyörű vízfilm látható, egyfajta látványeleme a háznak.



Olyan jó a valóságban, amilyen szép a fotókon: a környezetét tiszteli és jó gazdája megbízója pénzének. ”

1
2
3
4
5

„Racionalitás, tisztaság, átláthatóság. Nyugalom, őszinteség, rend. Egyszerűség, szűkszavúság, harmónia...

... A forma a végsőkig, a paraszti építéstet tömörségéig leegyszerűsített: az alaprajzi elrendezés a háromsztatú tér tiszta szerkesztését idézi.

Homlokzatán csak két anyag, a fa és a fém dominál. Rendkívüli szuggesztivitást kölcsönöznek a háznak. / Dévényi Sándor, zsűrielnök

Nincsenek ablakok, csak ajtók, illetve földig érő üvegek, színes redőnyökkel. Minden helyiségből kijutni az udvarra, a ház minden irányban átlátható.

A ház egyik oldala egy lejtős és erdős világra nyílik, a másik egy ligetes, kertes részre. Két eltérő karakterű világot köt össze, nem pedig elválaszt.





A tájolásnál szempont volt, hogy a háznak legyen egy keleti és egy nyugati oldala, az egyiket reggel süti a nap, a másikat délután, az egyiknél egy lejtős és erdős világra nyílik a ház, a másiknál egy ligetes, kertes részre, két eltérő karakterű világot összekötve. A vidéki építészetet manapság jellemző „cikkcakkokból” álló ház-kontúrral szemben példamutató a kompakt épületforma, amely üzemeltetési szempontból is a leggazdaságosabb. Egy ház akkor jó, ha keskeny, mert nyáron át tud szellőzni, így a klímaberendezés és annak üzemeltetési költsége máris megspórolható.

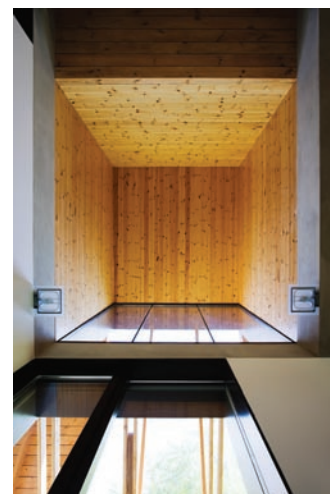
A szobák mindegyike 12 négyzetméter alapterületű, amiben egyfajta demokrácia nyilvánul meg. Középre került a nappali, mindkét oldalán terrasszal, így a lakók eldönthetik, hogy éppen napon szeretnének-e ülni vagy árnyékban, az erdő susogását hallgatni, vagy csendre vágnak.

A tervező szerint ahogy egy fának kapcsolata van a talajjal, úgy egy háznak is kell, hogy legyen, hogy egészséges módon élhessünk benne. Ugyanakkor törődni kell az energiahatékonysággal is: az alkalmazott hőszivattyús fűtés ma az egyik legkörnyezetkímélőbb, egy napelem-rendszerrel kombinálva (a lehetőségét meghagyva) autonómmá is válhat. A házon átszellőztetett, vastag ásványgyapot hőszigetelésű homlokzat van, a falak nehéz téglából épültek, hogy a hőtehetlenség meglegyen. A sósokúti szabályozási terv szerint helyi anyagokat kell használni, s bár a sósokúti kő szép, de hőtechnikailag értékelhetetlen, így a kerítésbe került, ahogy az erdő fája is, ott azonban gyönyörűen megállják a helyüket.



Sokszor azt gondoljuk, hogy vége lesz a nyaralásnak, haza kell menni... Akármeddig is lakjunk itt, életre szóló élmény!

Dévényi Tamás építész



Tervezőasztal

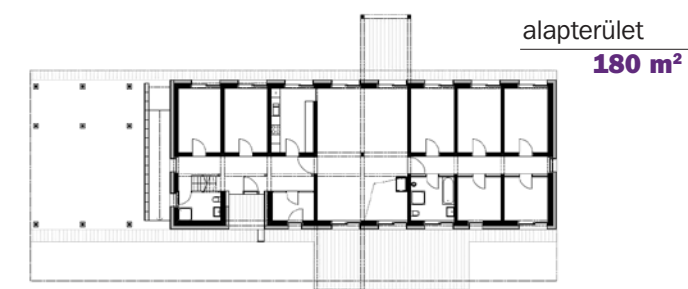
Ez egy egyszerű ház, ami hazánkban – szembe menve a világtendenciával –, nem minősül dicsőretnek. Igyekeztem hát, hogy a világot ne ellenségnek tekintsem, hanem jóbarátnak, akit nem kizárni kell az ártalmi miatt, hanem a haszna miatt beengedni.”

A vizuális kultúra nem velünk született tulajdonság. A vizuális nevelés mégis periférikus, holott az ember megjelenése összefügg a kultúrájával, mint ahogy az is, hogyan öltözik fel, hogyan viselkedik.

Amikor a „H ház” épülni kezdett, elterjedt a faluban, hogy kutyakenettel készül, annyira másképp néz ki, mint egy ma szokványos családi ház. Itt a forma következmény, nem kiindulási alap.

A látszóbeton gerendázat prezentálja, hogy a betont nem feltétlenül kell eltüntetni. A szobák közötti 20 centiméteres elválasztó falak teljes akusztikai elcsatolást jelentenek, a gipszvakolatok alatt a falfűtés csővezetéke fut. Az ajtók, ablakkeretek, redőnyök egy síkban futnak, feltételezve a szakiparosok munkájának tökéletes összhangját.

Erdélyben készült faszindely borítja a falakat és a tetőt. A házon mind keresztben, mind hosszában átlátni, a redőnyök színeikben különböznek egymástól, ez adja meg az épület alapvető hangulatát.



A ház belsőépítésze szintén Dévényi Tamás volt, akit az építetők tizenöt éve ismernek. Nem meglepő hát, hogy a belső formát, a bútorokat és lámpatesteket, a színvilágot is ő találta ki. A házban mindenütt kőris parketta, a falak színe halvány szürke.

A ház racionális rácsszerkezete 12 négyzetméteres modulokra osztja a lakóteret. A nappaliban ez megnégyszereződik, sőt, az alapterületéhez plusz egy blokk vertikálisan kapcsolódik, amely – hatalmas bevilágító felülettel – a belmagasságot növeli. Télen a holdvilágban gyönyörködnek, nyáron diófa árnyékolja. Ide kerül majd a két méter magas cserépkályha is.



A ház világépítészeti díjjal bekerült az első 24 közé. ”

nívósarok

Építész Dévényi Tamás, Budapesti Műhely Kft.
www.budapestimuhely.hu

Konyhabútor, lépcső, folyosói könnyűszerkezetes
fa burkolatú fal, előszobai kisbútorok Fogarasi Parketta Kft.
1033 Budapest, Szentendrei út 107., tel.: 1/240 0079,
20/942 7341 (Nagy Gyula), www.fogarasiparketta.hu

Látszóbeton BB Alpintechnika.hu Kft. 1047 Bp., Irányi Dániel u. 1-3.,
tel.: 30/962 8941, www.alpintechnika.com

Külső és belső nyílászárók gyártása fából és műanyagból
KRETZ-HOLZ Nyílászárógyártó Kft. 2081 Piliscsaba, Új u. 9.,
tel.: 20/924 9338, kretz.r@t-online.hu, www.kretz-holz.hu,
www.pilisablak.hu

